



ФМБА России
Федеральное медико-биологическое агентство



Государственный научный центр
Федеральный медицинский
биофизический центр
имени А.И. Бурназяна
ФМБА России

Обязательные психофизиологические обследования – элемент системы охраны здоровья работников





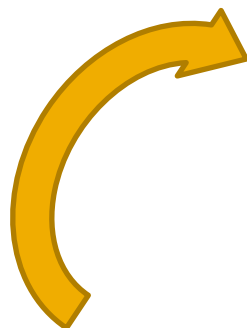
ФМБА России
Федеральное медико-биологическое агентство



Государственный научный центр
Федеральный медицинский
биофизический центр
имени А.И. Бурназяна
ФМБА России

Служба медицины труда ФМБА России

Центры профпатологии



**Многопрофильные специализированные
медицинские организации, в т.ч.
реабилитационные центры**



ФЕДЕРАЛЬНОЕ
МЕДИКО-БИОЛОГИЧЕСКОЕ
АГЕНТСТВО



**Научно-исследовательские
центры**



Федеральный закон от 21.11.1995 N 170-ФЗ

Статья 3 пункт 2



**ПФО – часть системы
медицинских осмотров
работников объектов
использования атомной
энергии**



Радиационные источники - не относящиеся к ядерным установкам комплексы, установки, аппараты, оборудование и изделия, в которых содержатся радиоактивные вещества, или генерируется ионизирующее излучение;



ФМБА России
Федеральное медико-биологическое агентство



Государственный научный центр
Федеральный медицинский
биофизический центр
имени А.И. Бурназяна
ФМБА России

Федеральный закон от 21.11.1995 N 170-ФЗ

Статья 27

Отдельные работники объектов использования атомной энергии подлежат дополнительному медицинскому осмотру, включая ПФО, по данному виду деятельности,



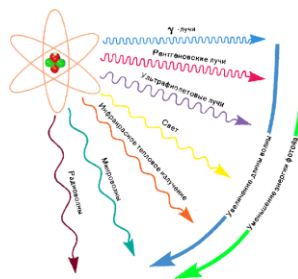


Постановление Правительства РФ № 233 от 01.03.1997 - перечень должностей

➤ **Заместитель руководителя предприятия (учреждения, организации) по радиационной безопасности**

➤ **Начальник службы (отдела, группы) радиационной безопасности**

➤ **Начальник цеха (участка, отделения, лаборатории, мастерской), эксплуатирующего радиационные источники**



➤ **Заместитель руководителя объекта использования атомной энергии по физической защите**

➤ **Заместитель руководителя объекта использования атомной энергии по учету и контролю ядерных материалов (радиоактивных веществ)**

➤ **Руководитель подразделения объекта использования атомной энергии по физической защите**

➤ **Руководитель службы учета и контроля ядерных материалов (радиоактивных веществ) объекта использования атомной энергии**



Специализированный медицинский осмотр



**Постановление
Правительства РФ
№ 233 от 01.03.1997**

**Руководящий персонал только в
Центре профпатологии!**



**Методические указания
МЗ РФ № 32-023/20 от 08.06.1999**



**Порядок проведения
медицинского осмотра и
ПФО**

➤ **Медицинские
противопоказания**

➤ **Группы работников,
подлежащих мед.
осмотру и ПФО**

➤ **Общие требования к
мед. осмотру и ПФО**

**Приказ МЗСР № 302н
От 12.04.2011**



- **Предварительные**
- **Периодические**
- **Внеочередные**
- **Предсменные**



Методические указания МЗ РФ № 32-023/20 от 08.06.1999

Объем медицинского осмотра (предварительный и периодический):

1. терапевт,
2. невролог,
3. офтальмолог,
4. оториноларинголог,
5. дерматовенеролог,
6. психиатр,
7. вес, рост, весоростовой показатель,
8. АД,
9. острота зрения,
10. определение цветоощущения,
11. ВГД лицам, старше 40 лет,
12. офтальмоскопия, биомикроскопия,
13. аудиометрия,
14. б/х анализ крови (АЛТ, АСТ, сахар крови, билирубин, белок),
15. общий анализ мочи,
16. RW, ВИЧ,
17. общий анализ крови,
18. ЭКГ,
19. ФВД,
20. рентгенография (крупнокадровая флюорография) ОГК,
21. обследование на счетчике излучений человека.
22. ПФО

Частота 1 раз в год.



Методические указания МЗ РФ

№ 32-023/20 от 08.06.1999

Объем предварительного и периодического ПФО:

1. Простая сенсомоторная реакция на свет(вариационная сенсометрия);
 2. Сложная сенсомоторная реакция на звук и свет (реакция выбора);
 3. Реакция на движущийся объект (РДО);
 4. Методика многостороннего исследования личности (ММИЛ);
 5. Тест 16 личностных факторов Кэттзлла (16 ФЛО);
 6. Методика оценки уровня субъективного контроля (тест УСК);
 7. Тест «Прогрессивные матрицы» Равена;
 8. «Опросник отношений».
- Частота 1 раз в год.**



ФМБА России
Федеральное медико-биологическое агентство



Государственный научный центр
Федеральный медицинский
биофизический центр
имени А.И. Бурназяна
ФМБА России

Система психофизиологического обследования ФМБА России

ФМБА России используя оригинальное оборудование активно развивает систему ПФО персонала особоопасных производств.

Оценка психофизиологической адаптации позволяет дополнить персонифицированными данными о наличии донозологических состояний ПМО

До 30% работников имеют низкий уровень психофизиологической адаптации.

Проведение персонифицированных лечебно-профилактических и реабилитационных мероприятий позволяет в 80% случаев еще на стадии «предболезни» предотвратить развитие медицинских противопоказаний и нештатных ситуаций по вине «человеческого фактора».





Профилактика медицинских противопоказаний

Подготовка одного высококвалифицированного стажированного специалиста ГК «Росатом» требует не менее 10 млн. рублей (доклад председателя Российского профессионального союза работников атомной энергетики и промышленности И.А. Фомичева, 2019 г.)

По данным отчетов ежегодно медицинские противопоказания выявляются у 2% работников Росатома (до 4000 стажированных работников, из них около 1400 контактируют с источниками ионизирующего излучения).

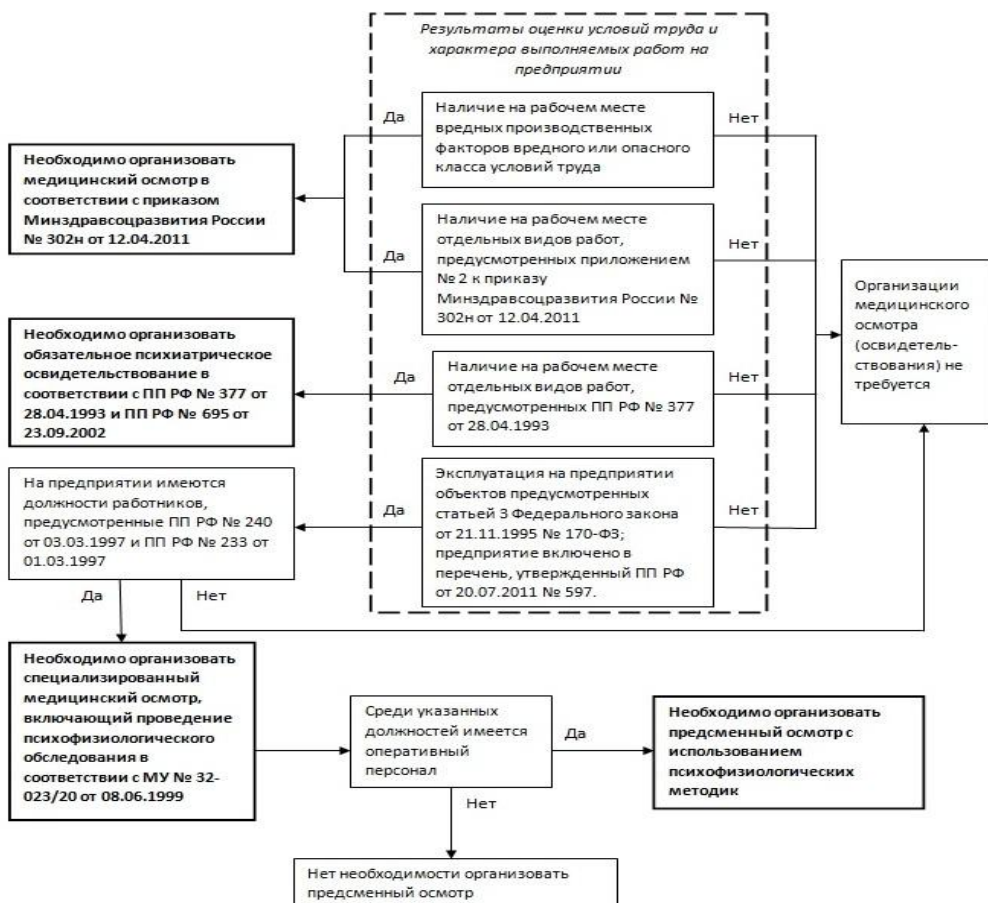
Экономический урон от медицинских противопоказаний только в атомной отрасли ежегодно может достигать 14 млрд. рублей.

Профилактика лишь 30% случаев медицинских противопоказаний позволяет сохранить до 4,5 млрд. рублей ежегодно.





Алгоритм принятия решений об организации обязательных медицинских осмотров



**Центр профпатологии
ФГБУ ГНЦ ФМБЦ им. А.И.
Бурназяна ФМБА России
обладает уникальным
опытом организации и
проведения МО для данной
категории работников¹**



**ОПО - ИИИ и др.
факторы/работы
(ПП № 377 и 695)**

**ПМО – ИИИ и др.
факторы/работы
(приказ 302н)**

**Руководитель
структурного
подразделения,
эксплуатирующего
радиационные
источники
(потенциальная доза
эффективная доза более 5
мЗв/год)**



**Работник обязан
проходить 4 отдельных
медицинских осмотра**

**«Специализированный»
периодический + ПФО**

**«Специализированный»
предсменный + ПФО**



Заключение

- 1. Обязательные ПФО персонала особоопасных производств является эффективным профилактическим звеном охраны здоровья работников.**
- 2. Нормативная база нуждается актуализации (разработана более 20 лет назад) и оптимизации (гармонизация с приказом МЗСР № 302н от 12.04.2011).**
- 3. Целесообразно внедрить психофизиологическое обследование в объем медицинских осмотров различных категорий работников (напряженность труда, необходимость принятия и реализации высокоответственных решений).**



ФМБА России
Федеральное медико-биологическое агентство



Государственный научный центр
Федеральный медицинский
биофизический центр
имени А.И. Бурназяна
ФМБА России

Благодарю за внимание!

Кретов Андрей Сергеевич – and2610@yandex.ru

