



Территория-Музей

РАЗВИТИЕ ИНФРАСТРУКТУРЫ ТЕРРИТОРИИ
НИЦ «КУРЧАТОВСКИЙ ИНСТИТУТ»



Цели

Представление деятельности НИЦ КИ как важнейшей компоненты современной науки и культуры через создание сложно сопряженного музейного пространства с включением инфраструктуры территории Центра.

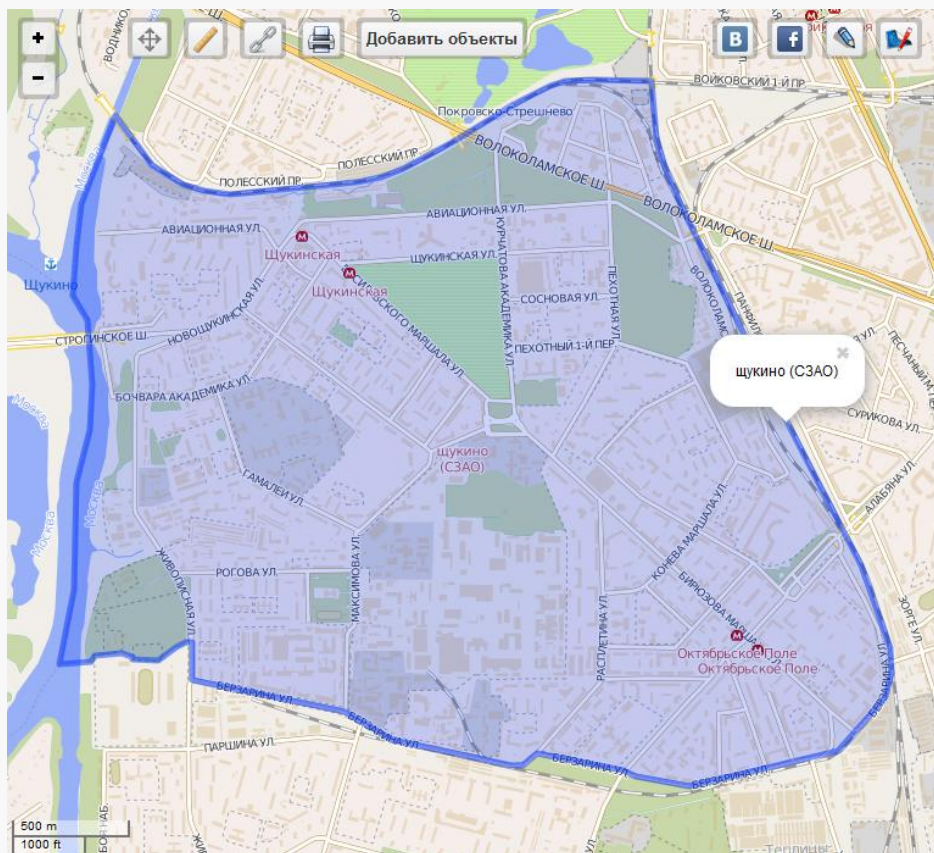
Трансформация концепции музейной деятельности:

музей-проекция (отображение основных исторических, естественно-научных, культурологических связей) и

музей-трансляция (расширение музейного пространства за пределы существующих музейных помещений).

Создание многоуровневой матрицы восприятия исторического, культурологического и исследовательского (научного) пространства/потенциала Центра.

Историко-культурный потенциал территории



Национальный исследовательский центр «Курчатовский институт» занимает часть территории Октябрьского поля (до 1922 года – Военное поле),

западной границы известной исторической судьбой Ходынского поля.

Сегодня, это муниципальный округ Щукино города Москвы.



Щукино.

Льяловская культура

конец III – начало II тысячелетия до н.э.

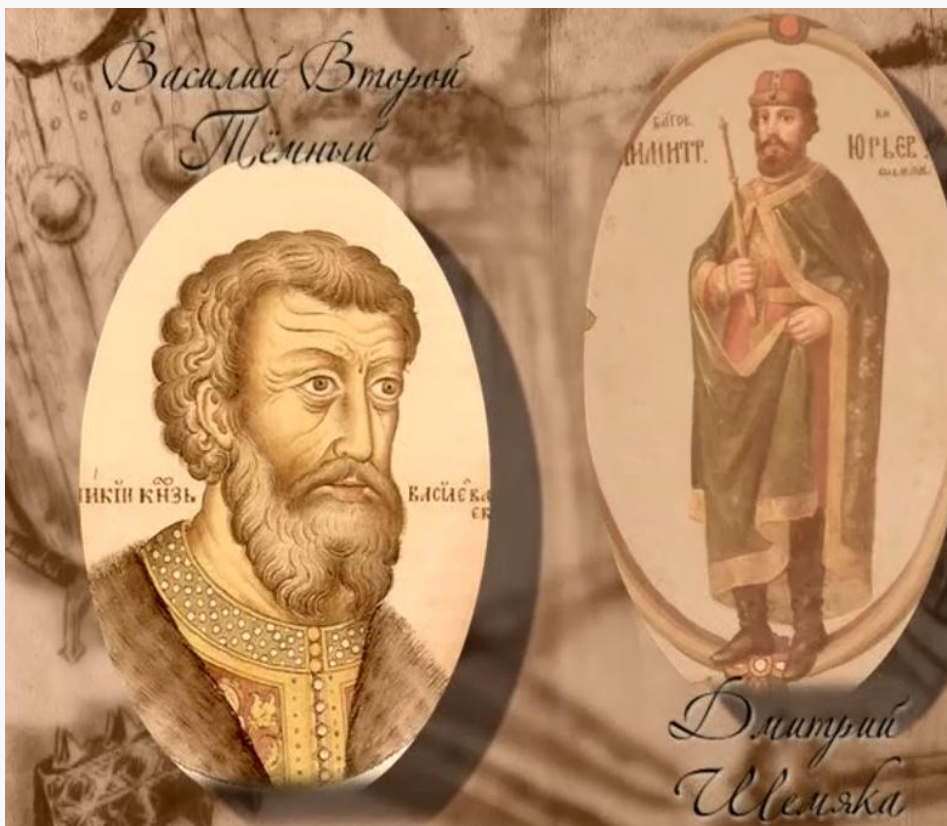


1921

Исследования территории
при создании
археологической комиссии
под руководством
академика Д.Н. Анучина



Щукино. Первое упоминание в летописи



1441

В грамоте великого князя
Василия Васильевича
Тёмного сказано:

*«жаловости тебе князю
Юрию Дмитриевичу, в
братстве и во чести,
деревню Щукино».*

Щукино

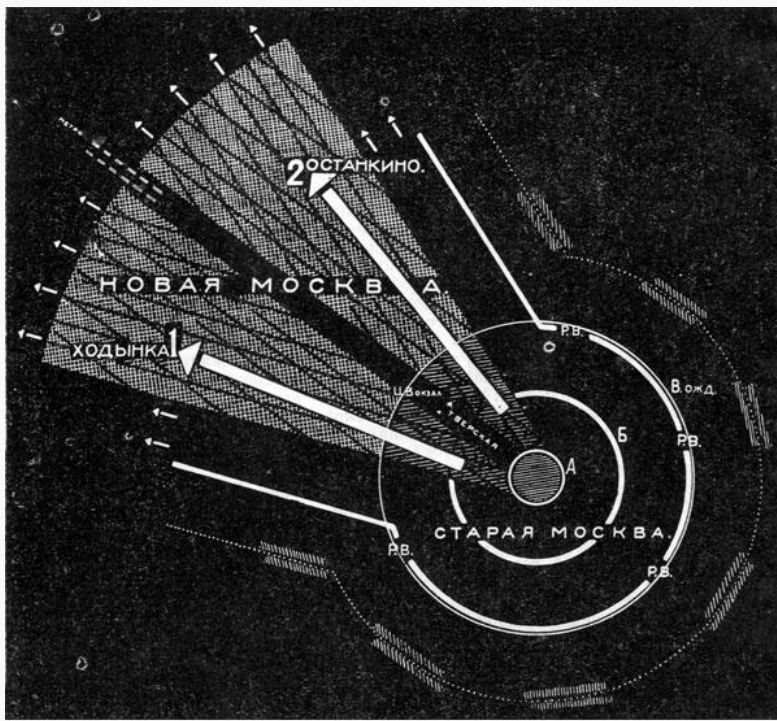
Польско-литовская интервенция

1609 - 1612

Отряды «Тушинского вора» вместе с поляками полтора года держали в осаде столицу. За это время Москва близка была к поражению, но в 1612 году тушинское войско, и прежде всего поляки, было разбито.

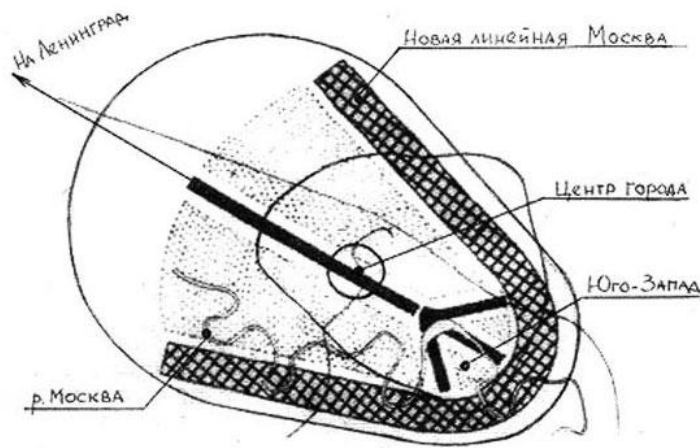
Масштабы и историческое значение той битвы ставят Ходынское поле в один ряд с Куликовым и Бородинским.





Парабола Ладовского

Н.А. Ладовский считал, что Москва сотни лет была радиально-кольцевым городом-крепостью, который не располагал общественными пространствами и зданиями, необходимыми для столицы. По Ладовскому, при традиционном развитии кольца города будут расти одно за счет другого, что не может не привести к конфликту. Архитектор предложил разомкнуть одно из колец и дать городу возможность динамического развития в заданном направлении (вдоль «оси»). Москва должна была принять форму параболы или кометы с историческим центром города в качестве ядра; осью должна была служить Тверская улица. Со временем Москва, развиваясь в северо-западном направлении, могла слиться с Ленинградом



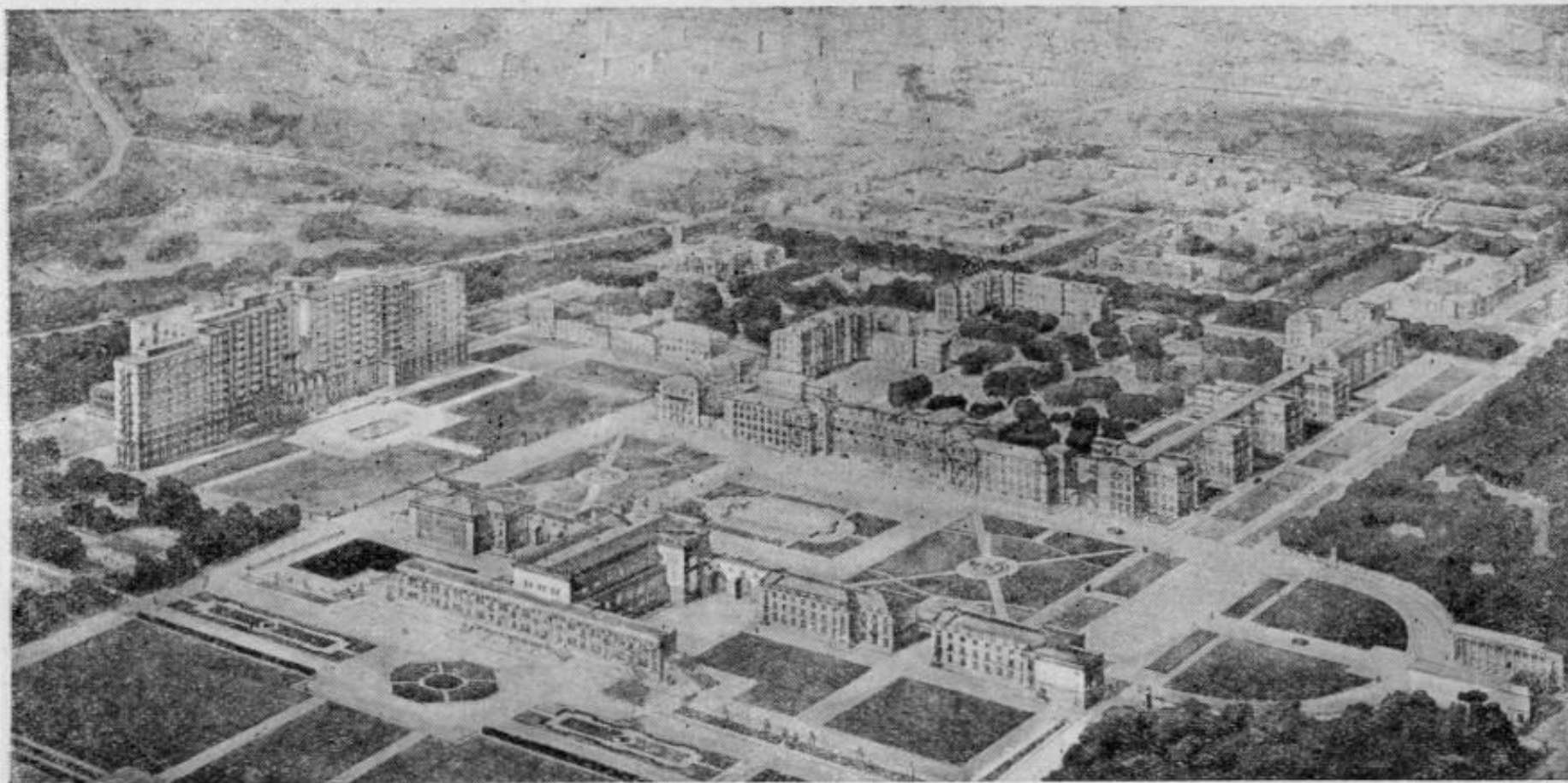
Щукино. ВИЭМ 1930-е

1937

На большой территории Ходынки, по нынешним границам от начала улиц Бирюзова и Берзарина до пл. Курчатова, было решено строить комплекс зданий **Всесоюзного института экспериментальной медицины (ВИЭМ)**.



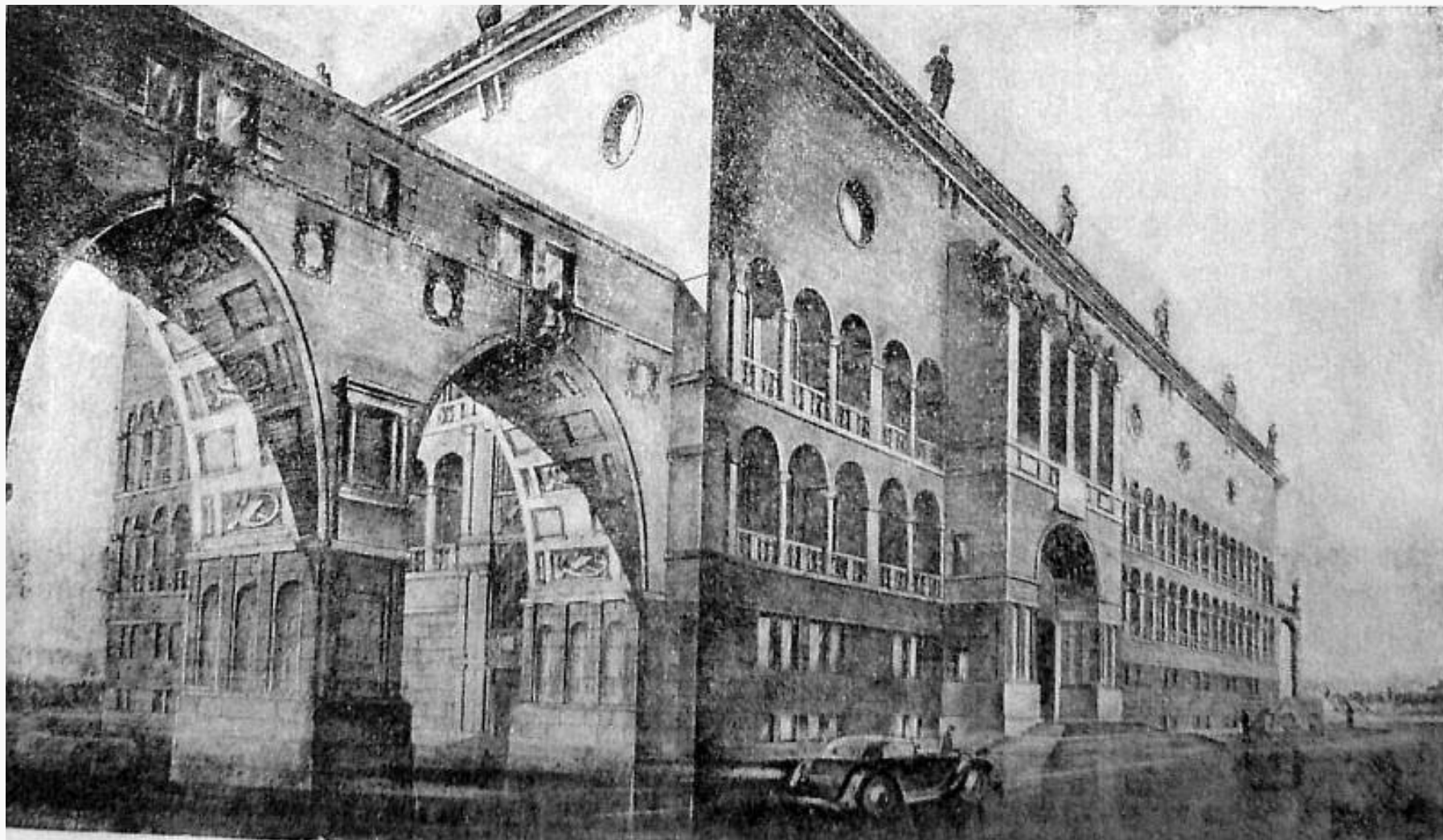
Щукино. ВИЭМ 1930-е



Проект Всесоюзного института экспериментальной медицины. Перспектива с птичьего полета. Руководители проектирования арх. Б. К. Рерих и Н. Е. Лансере

Щукино. ВИЭМ

1930-е



Лаборатория №2

1943



Во время войны в связи с началом работ по урану тематика района меняется. Часть зданий стали основой строительства предприятий атомной отрасли СССР: Лаборатория №2 (НИЦ «Курчатовский институт»), института неорганических материалов (ВНИИНМ), института Биофизики, института приборостроения (СНИИП).

Лаборатория №2



Историко – культурный и символический потенциал территории раскрывается через:

социо-культурные проекты, включая экскурсии, лекции, временные выставки за пределами существующих музейных объектов, расширенную и направленную работу с целевой аудиторией;

обозначение:

- архитектурных памятников,
- зданий, изначально спроектированных для ВИЭМа,
- первых построек









Лаборатория №2



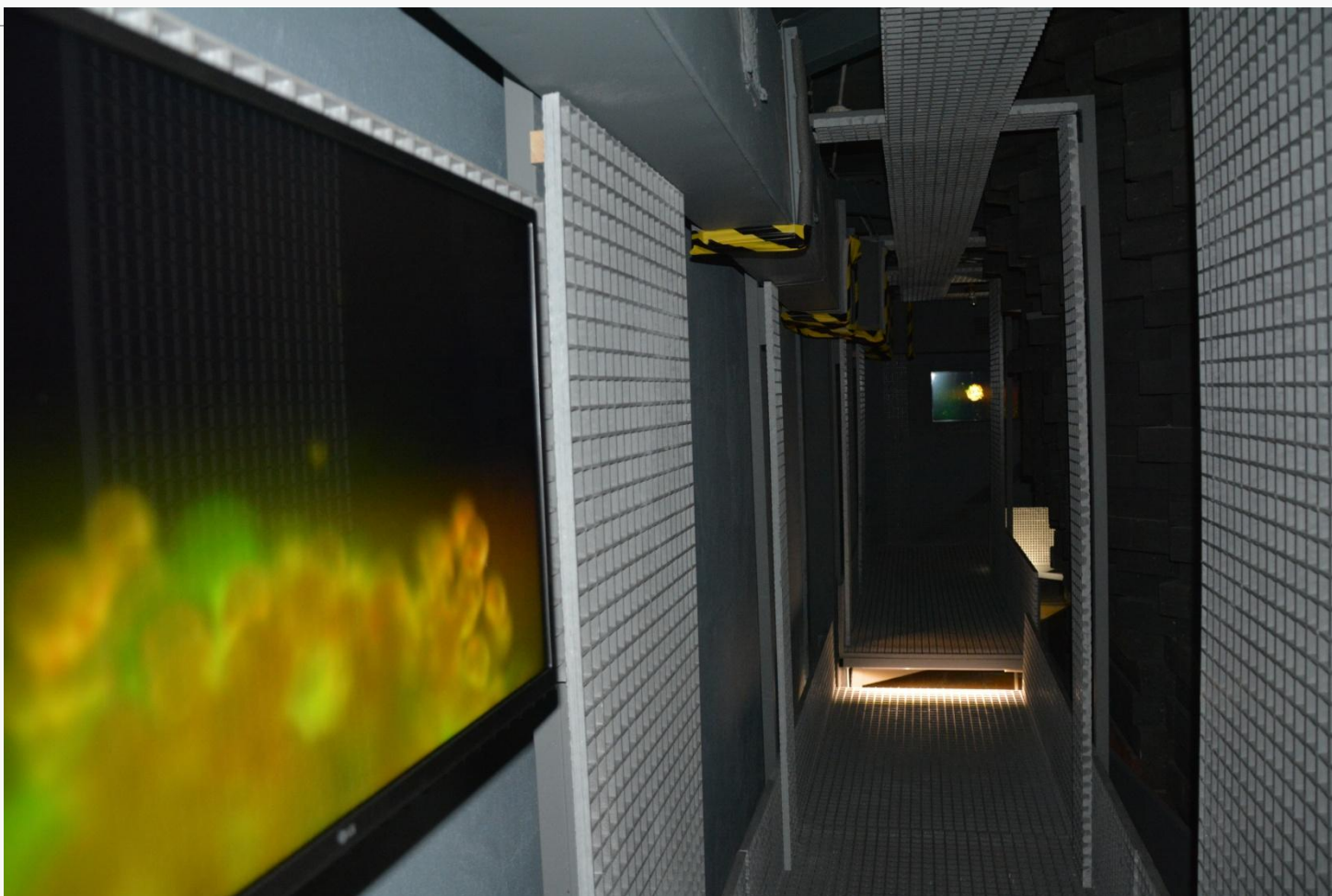
В начале 1945 г. в Лаборатории № 2 была установлена большая армейская палатка для проведения работ **по измерению ядерных характеристик всех партий графита и урана**, выпускаемых промышленностью по методикам Лаборатории № 2.



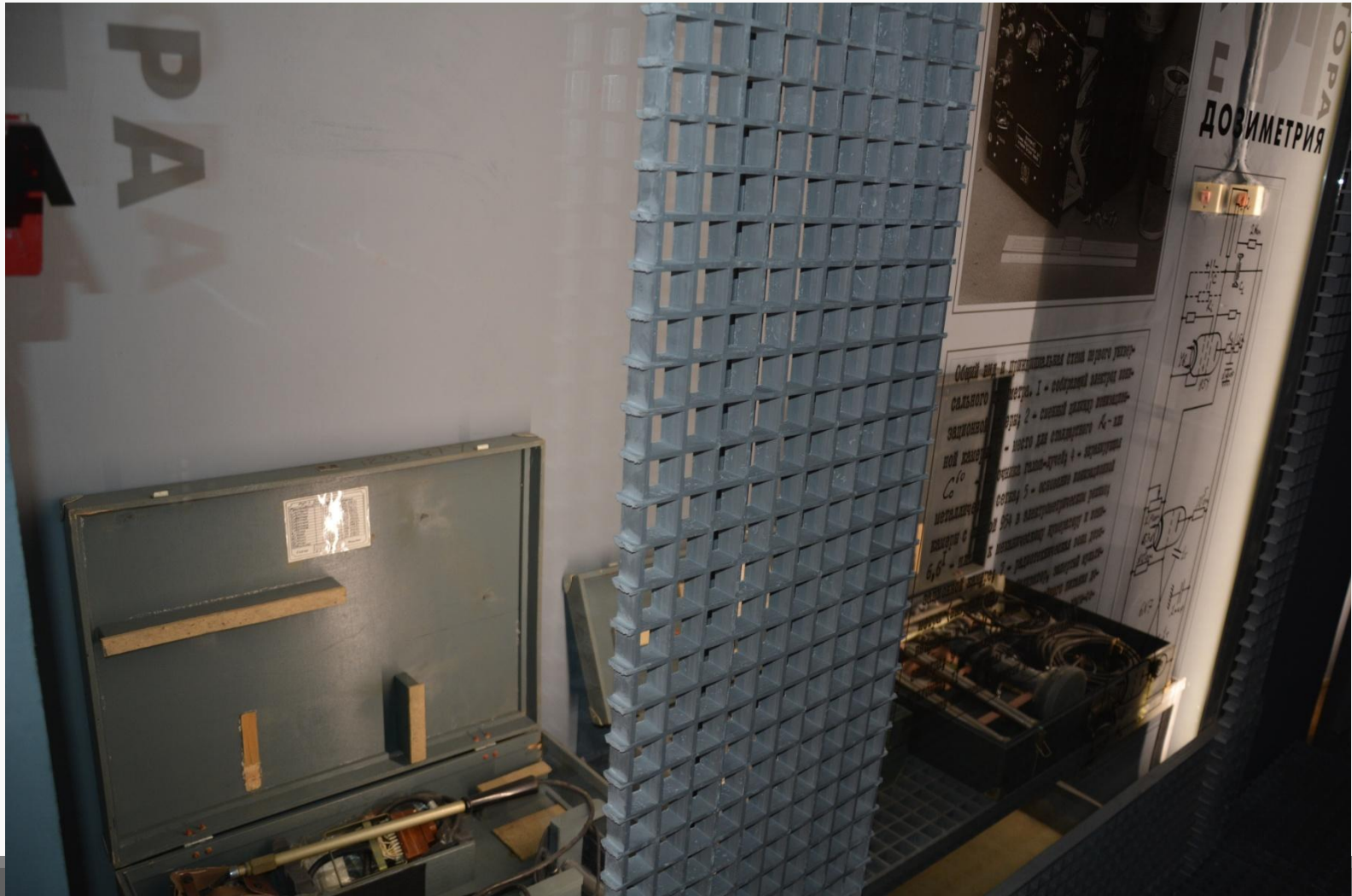
Реактор-музей



Реактор-музей



Реактор-музей



Реактор-музей

